

En route vers le théâtre

***Espace culturel Treulon
Saison 2018-2019***

Saison 2018-2019

Sous la neige – Compagnie des Bestioles

Poésie visuelle et sonore – À partir de 6 mois – 45 mn

Séances scolaires ----- Le 18 janvier

Espace Treulon ----- Salle Linsolas

Ficelle – Mouton carré

Théâtre/marionnettes – À partir de 3 ans – 35 mn

Séances scolaires – Les 21, 22 et 23 mars

Espace Treulon ----- Grande salle

Ba Da Boum – Gondwana

Cirque et musiques du monde - À partir de 4 ans – 50 mn

Séances scolaires ----- Les 19 novembre

Espace Treulon ----- Grande salle

Le marchand et l'oubli – Ballet de l'Opéra de Bordeaux

Danse - À partir de 7 ans – environ 1h

Séances scolaires – Le 12 février

Espace Treulon ----- Grande salle

Ravie – Compagnie Les lubies

Théâtre - À partir de 8 ans - 1h05

Séances scolaires ----- Le 16 mai

Espace Treulon ----- Grande salle

Tarifs : 3€/ élève et entrée libre pour l'accompagnateur

Merci de vous présenter 15 à 20 minutes avant la représentation

Si vous souhaitez rencontrer la compagnie après la représentation, merci de contacter le 05 56 16 77 04.

SOUS LA NEIGE – Compagnie des Bestioles
Vendredi 18 janvier



Les premiers émerveillements. Les premières émotions. Quand le regard se pose pour la première fois sur le monde qui l'entoure. Quand la main effleure. Quand tant de sons nous émeuvent. A chaque fois, comme une nouvelle naissance. Un temps suspendu ouvert à la poésie. Un paysage de papiers de soie. Blancs. Froissés. Enchevêtrés. Qui semblent respirer au son du vent.

Un paysage avec ses creux, ses sons et ses bosses. C'est un monde entier qui s'anime. Un chemin vers le rêve et les imaginaires qui se dessine.

Le sol s'éclaire et ondule. Et le papier, telle une tige, se déploie, se déroule. Et c'est comme un serpent poisson qui s'envole, ou une voile malmenée par les vents. Un monde qui se crée et se métamorphose.

Un spectacle à la poésie visuelle et sonore à la limite de la danse.

[Site internet](#)
[Teaser vidéo](#)

FICELLE – Mouton carré
Jeudi 21 et vendredi 22 mars



Est-ce une histoire ? Si l'apparition d'une émotion est déjà une histoire, alors, oui, c'est une histoire.

C'est l'histoire de deux moyens d'expression qui cherchent ensemble un moyen physique et poétique de prendre possession du monde. Un cache-cache orchestré par une marionnettiste et un musicien où l'enjeu est la découverte... De l'espace, celui où tout est envisageable, Du temps, celui qui passe et qui transforme tout, Des peurs existentielles, celles qui nous font avancer, De l'autre, celui qui ouvre le champ des possibles... Ainsi... De fil en fil, le monde de Ficelle défile, fragile, fertile, hostile... De fil en fil, s'enfilent ces petits riens qui constituent l'essence de la vie.

Un parcours initiatique où musique et marionnette tissent ensemble des instants suspendus.

[Site internet](#)
[Teaser vidéo](#)

BA DA BOUM – Gondwana

Lundi 19 novembre



Quatre artistes sur scène, à la fois musiciens et acrobates, jouent de tout et s’amusent d’un rien. Ils se remémorent leurs souvenirs et invitent à une traversée du temps où équilibres, rires et portés acrobatiques s’enchaînent autour de situations burlesques ou poétiques...

La musique est au cœur de cette aventure collective, où tout est prétexte à faire chanter l’accordéon, la guitare, le saxophone et les instruments magiques de l’Ouest africain – parfois même il ne suffit que de son corps et de ses mains...

Un spectacle rythmé, pétillant et surprenant, interprété avec amour et humour pour le plaisir des petites et grands. BaDaBoum est une rencontre mystérieuse, musicale et circassienne qui invite au voyage et à la découverte. Une joyeuse claque enfantine !

[Site internet](#)
[Teaser vidéo](#)

LE MARCHAND ET L’OUBLI – Ballet de l’Opéra de Bordeaux

Mardi 12 février

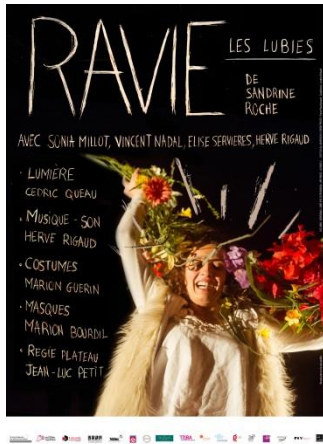


Dans un magasin d’imagination, un marchand d’histoires aide ses clients à trouver l’inspiration. La nuit tombée, une ombre vient dérober plusieurs objets. Alerté par un bruit, le Marchand réussit à attraper le voleur et constate que son larcin n’est fait que d’histoires de Ballets classiques. Après avoir compris que le Voleur n’est autre que l’Oubli en personne, le Marchand usera de toute son ingéniosité pour lui faire réaliser toute la magie de ces œuvres.

Au détour de cette histoire, le jeune public découvrira les plus grandes œuvres du répertoire classique : Coppélia, Giselle, Le Lac des Cygnes et la Fille mal gardée.

[Site internet](#)

RAVIE – Les lubies Jeudi 16 mai



Même pas peur ! Le jour, Blanquette, la septième chèvre de Monsieur Seguin est à l’abri, bien en sécurité chez son maître. La nuit, les spectres des six chèvres qui l’ont précédée la visitent, lui racontent la montagne, et le loup dont elles sont toutes raides-folles-dingues. Elles sont unanimes, s’il y a une « chose à vivre », c’est la beauté de l’inconnu et cette dévoration amoureuse. Séduite par les récits alléchants des fantômes de ses aînées, la téméraire Blanquette se moque bien du discours moralisateur de son maître. Elle veut quitter son enclos, elle veut voir la montagne et tant mieux si c’est dangereux ! L’adolescente rebelle a fait son choix : elle partira !

Dans cette relecture ludique du célèbre conte provençal, la compagnie Les Lubies signe une délicieuse invitation à dompter ses peurs.

[Site internet](#)
[Teaser vidéo](#)

*Inscriptions
Spectacles scolaire
Saison 2018-2019*

<i>Spectacle</i>	<i>Date</i>	<i>Horaires</i>
<i>Sous la neige</i>	<i>18/01</i>	<i>09h15</i>
		<i>10h30</i>
<i>Ficelle</i>	<i>21/03</i>	<i>09h30</i>
		<i>14h30</i>
	<i>22/03</i>	<i>09h30</i>
		<i>14h30</i>
<i>Ba Da Boum</i>	<i>19/11</i>	<i>09h30</i>
		<i>14h30</i>
<i>Le marchand et l'oubli</i>	<i>12/02</i>	<i>10h00</i>
		<i>14h30</i>
<i>Ravie</i>	<i>16/05</i>	<i>09h30</i>
		<i>14h30</i>

*Tarifs : 3€/ élève et entrée libre pour l'accompagnateur
Merci de vous présenter 15 à 20 minutes avant la représentation
Médiation : 05 56 16 77 04*

*Inscriptions - Parcours artistiques et culturels – DSDEN
2018-2019*

<i>Parcours pédagogiques</i>	<i>Actions</i>
<i>Alors on danse !</i>	<i>-Atelier : 7h00/classe</i> <i>Sensibilisation à la danse et au langage corporel.</i> <i>Christine Hassid Project</i> <i>Automne 2018</i> <i>ouvert à 2 classes</i>
<i>Maintenant chantez !</i>	<i>-Découverte du spectacle : Ba Da Boum</i> <i>-Atelier : 3h00/classe</i> <i>Sensibilisation au chant, rythme et mélodie, création et composition de chanson, chorale participative</i> <i>Adieu panurge</i> <i>Automne 2018</i> <i>Ouvert à 2 classes</i>

*Ateliers pris en charge par l'Espace culturel Treulon
Formation/suivi pris en charge par la DSDEN
Médiation : 05 56 16 77 04*

Boîte à outils : Trucs et astuces pour l'enseignant

- **Présentation de la saison dans les écoles** : en amont de la saison, nous avons à cœur de vous rencontrer directement dans les écoles. Ces parenthèses permettent de vous présenter les spectacles ainsi que les différents parcours pédagogiques proposés autour de ces derniers. Ce moment est aussi un moment d'échange où vous pouvez nous faire part de votre projet et pouvoir co-construire ensemble un parcours pédagogique.

Durée : 45 min/1h

Date :

- **Lancement de saison** : venez nous retrouver pour la présentation, le vendredi 15 septembre 2017 à 19h00. L'équipe de l'Espace Treulon vous propose un moment de rencontres, de discussion avec différents artistes présents sur la saison. Lors de cette soirée, nous vous proposerons un spectacle qui lancera la saison.

Date : mardi 04 septembre 2018 // 19h

- **Les dossiers pédagogiques** : autour des spectacles, ces dossiers vous permettent de préparer la sortie avec les élèves : l'histoire, les intentions de mise en scène, des pistes pédagogiques, bibliographiques.

- **Intervention en classe** : pour appréhender au mieux un spectacle, l'Espace Treulon propose aux classes d'intervenir en amont ou à l'issue d'une représentation. Autour de cette rencontre, l'objectif est d'accompagner et de susciter la curiosité de l'élève avec une présentation du spectacle en donnant des éléments sur le contenu, l'écriture scénique, la compagnie ainsi que la discipline artistique. Aussi, dans le cadre d'une rencontre à l'issue de la représentation, l'idée est également d'échanger avec les élèves sur leur ressenti, leur propre lecture et de les accompagner dans la compréhension et le décryptage d'un spectacle.

Durée : 45 min/1h

- **Rencontre avec les artistes** : à l'issue de la représentation, les artistes sont souvent disponibles et enthousiastes à l'idée de rencontrer, d'échanger avec les enfants et de répondre à leurs questions. Ces rencontres ne sont pas forcément automatiques, merci de nous communiquer vos souhaits d'échange avec les compagnies.
Durée : 10/20 min.
- **Visite de l'Espace culturel Treulon** : en parallèle de notre saison, nous vous proposons de poursuivre cette incursion dans le monde du spectacle vivant avec une visite guidée *in situ* dans le but de découvrir « l'envers du décor ». Afin d'étoffer cette démarche de familiarisation avec le théâtre, l'équipe de l'Espace culturel Treulon est là pour vous accueillir et vous parler de tous les métiers qui gravitent autour de celui d'artiste : techniciens, ingénieurs du son, de la lumière, métiers liés à l'administration, la communication, la programmation... L'objectif est la découverte ludique d'un plateau, de ses coulisses, des loges et plus largement du vocabulaire/des expressions liés au monde du théâtre.
Durée: 45 min/1h00
- **Dossier « L'envers du décor »** : ce dossier comprend des questionnaires ludiques sur le théâtre (vocabulaire, lieux, métiers...), ce que signifie être spectateur (codes, savoir-être...). Cet outil pédagogique peut faire partie intégrante de la préparation à la venue au spectacle.
- **Dossier « Je suis spectateur »**... ou quelques petits « trucs » pour mieux appréhender la sortie : devenir spectateur, c'est un cheminement, cela s'apprend ! C'est souvent avec l'école que le premier contact se fait avec le spectacle vivant. Découvrir un spectacle, entrer au théâtre, cela peut être nouveau pour l'élève et représenter une expérience à part entière. Nous vous avons donc concocté une liste de conseils sur le comportement à adopter, les codes à apprivoiser pour apprécier au mieux cette expérience de spectateur.

« Je suis spectateur »

10 petits trucs et astuces...

Avant la représentation :

1. Je prépare ma venue en connaissant le titre du spectacle, la discipline, le lieu qui n'est pas un endroit comme les autres
2. Avant de rentrer dans la salle, je profite de cette expérience : je ne suis plus à l'école, ni au stade, ni à la maison.
3. En arrivant, je reste attentif et écoute les indications des adultes ou artistes qui sont présents. Je me prépare à découvrir un spectacle, je m'assieds au fond du siège et je me tais.

Pendant la représentation :

4. La lumière s'éteint, c'est le signe que le spectacle commence. Je suis calme pour accueillir au mieux les artistes qui présentent le spectacle
5. Le spectacle est en direct. On parle bien de spectacle vivant. A la différence du cinéma, les comédiens sont présents, on respecte leur travail. Je vois et j'écoute les comédiens et eux aussi me voient et m'entendent. On évite donc de grignoter, de boire, de faire du bruit. On ouvre grand ses yeux et ses oreilles.
6. Je ne parle pas pendant le spectacle, si on a des questions, des remarques, des réflexions, on les garde dans un coin de sa tête et on pourra en parler après la représentation.
7. Même s'il faut être attentif et respectueux des artistes sur scène, on peut réagir, rire, avoir peur, être surpris, pleurer.

Après la représentation :

8. Les lumières s'éteignent à nouveau. Le spectacle est terminé. Pour cette jolie parenthèse, je remercie les artistes en les applaudissant.
9. Il s'est passé plein de jolies choses sur scène. Je peux réagir et en parler avec les instituteurs, l'équipe du théâtre ou même les artistes.
10. Je peux garder un bout du spectacle en écrivant, dessinant ce que j'ai retenu du spectacle et ce que j'ai pu ressentir.

« *L'envers du décor* » :

Qu'est qu'un lieu de spectacle ?

On appelle lieu de spectacle tout lieu permettant une rencontre, un échange entre un public et une création artistique.

Le spectacle se joue dans un lieu spécifique, adapté, équipé ou dans un espace de rencontre : la rue, l'appartement...

La visite d'une salle et une meilleure appréhension de ses contours permet à l'élève de découvrir l'envers du décor, les différents métiers qui gravitent autour du spectacle vivant, de comprendre ce qui se passe avant le spectacle et derrière le rideau. L'objectif est que les élèves s'approprient les codes du théâtre et que ce dernier soit plus accessible en devenant un lieu familier pour les enfants.

Au théâtre, que peut-on voir ?

Des pièces de théâtre : les comédiens jouent, interprètent un texte

Du théâtre de marionnettes ou d'objets : les comédiens manipulent des créatures, des objets. Les marionnettes se substituent aux comédiens ou jouent avec eux.

De la danse : les artistes expriment ou transposent une émotion, un texte avec un langage corporel spécifique.

Du conte musical : l'artiste nous raconte une histoire en musique.

Du cirque : il s'agit d'arts de la piste, du cirque contemporain qui peut raconter une histoire. Il peut mêler plusieurs genres.

De la musique : des musiciens jouent sur scène. Ils peuvent être plusieurs et selon le groupe peuvent jouer des styles différents. Il existe des orchestres classique, contemporain, des musiques du monde, musiques amplifiées, de la chanson, jazz...

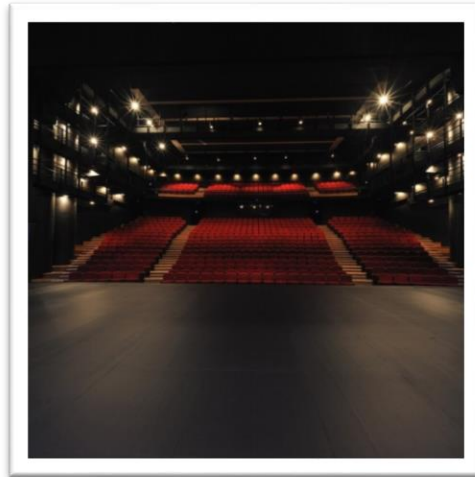
Y-a-t-il différents espaces au théâtre ?

Dans un théâtre, il y a principalement deux espaces.

Celui destiné au public et celui réservé aux artistes et techniciens.

La scène et les coulisses :

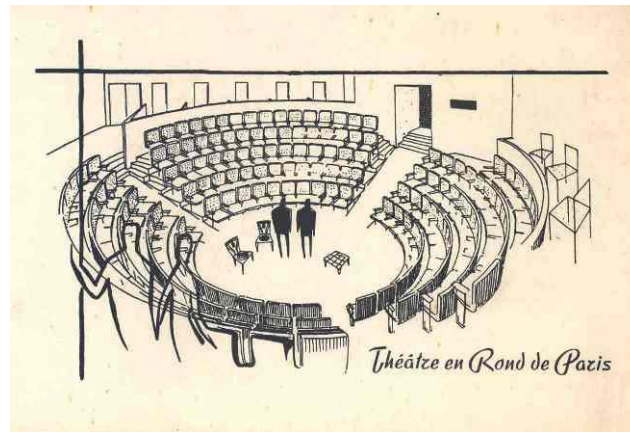
La **scène** est l'**espace de jeu** visible par le public. Le plateau intègre les coulisses et dégagements (espaces compris entre les murs). La scène peut être modulable et peut avoir plusieurs dispositifs. Il peut y avoir le **dispositif frontal** : il s'agit d'un rapport traditionnel où le spectateur est face à la scène.



Dans les autres dispositifs : en **bi-frontal**, **tri-frontal**, **quadri-frontal**, le public est plus proche de la scène, cela crée une proximité. En bi-frontal, le public est situé de part et d'autre de l'espace de jeu. En tri-frontal, 3 gradins encadrent l'espace de jeu et en quadri, 4 gradins entourent les comédiens.



Exemple : dispositif bi-frontal – Spectacle « 9 »



Il y a ensuite l'espace scénique qui comprend la scène, ses dégagements. Voici une vue du plateau et un plan de la scène.

Au niveau de la scène, voici un petit glossaire :

Côté cour : côté du cœur pour le comédien face au public, donc à droite pour le spectateur.

Côté jardin : côté droit pour le comédien face au public et gauche pour le spectateur.

Lointain : partie de la scène la plus éloignée pour le public

Avant-scène : partie de plateau la plus près du public entre la rampe et le rideau d'avant-scène

Cintres : voûte, cage aménagée au-dessus de la scène pour y accrocher les décors.

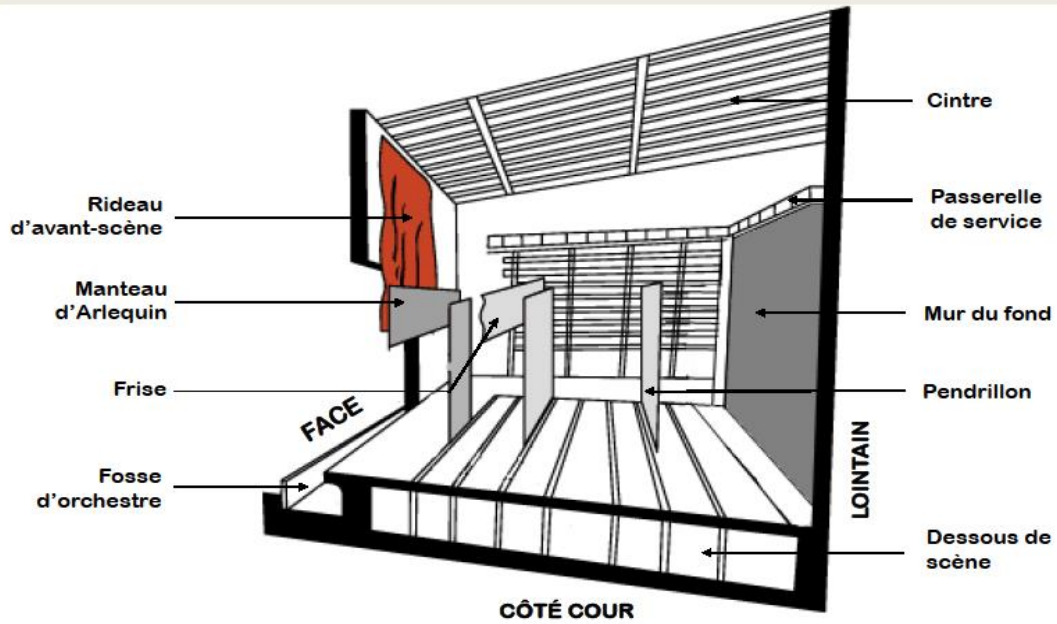
Cyclorama : toile peinte disposée sur un rouleau qui crée un fond de scène

Pratiquable : plateforme amovible utilisée sur scène

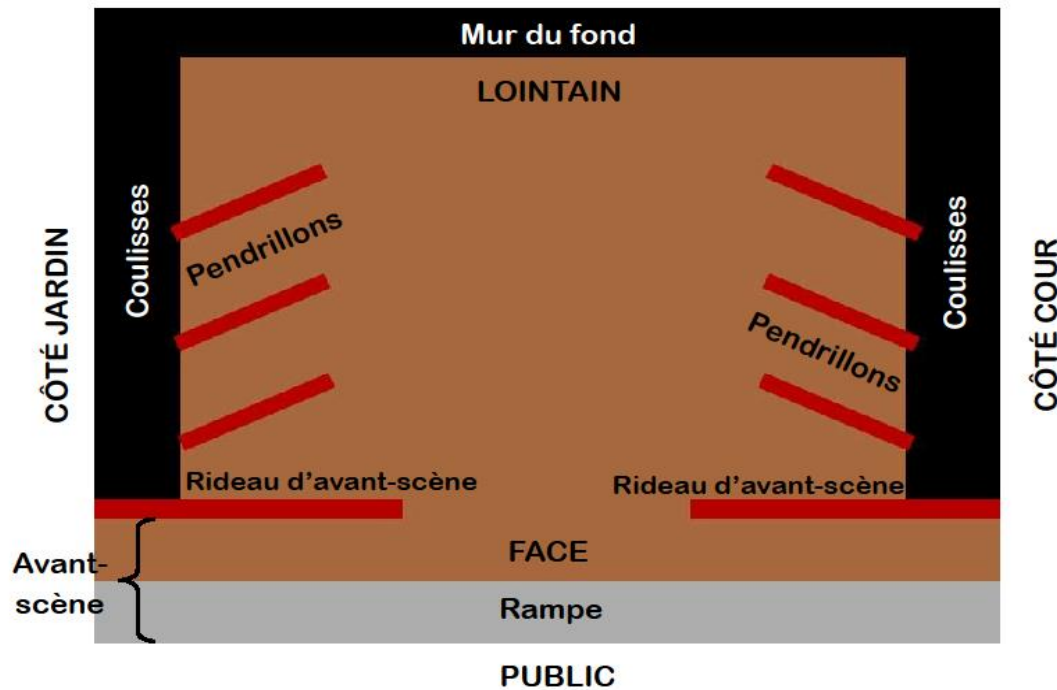
Pendrillons : rideaux placés de chaque côté, ils forment les coulisses

Rampe : galerie lumineuse qui borde la scène.

SCHEMA DU PLATEAU

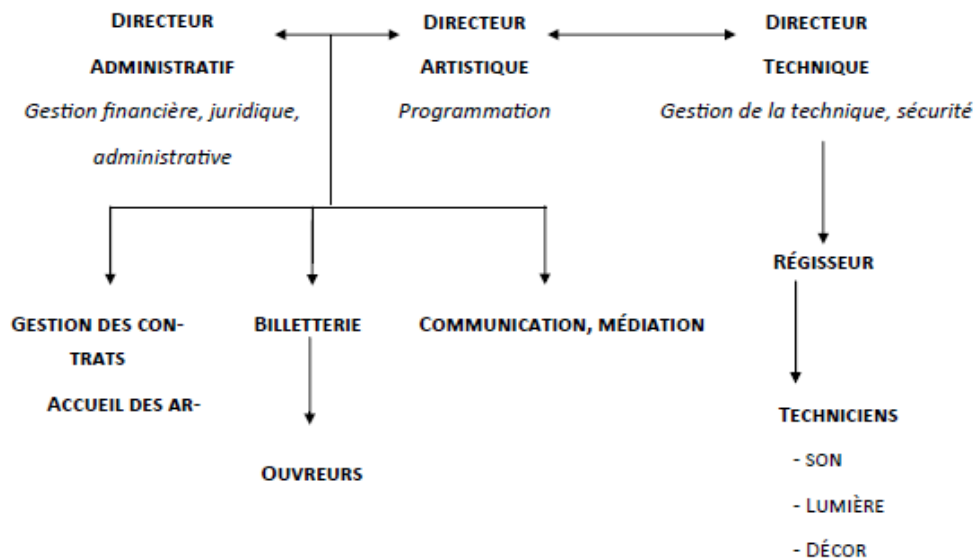


PLAN DE LA SCENE



Les métiers du spectacle :

EXPLOITANT DE SALLE



COMPAGNIE ARTISTIQUE

