

*En route vers le théâtre*

***Espace culturel Treulon  
Saison 2017-2018***

## *Saison 2017-2018*

### ***Entre mes deux oreilles – Taf Taf théâtre***

Théâtre/danse/théâtre d'objets - A partir de 2 ans – 30 mn  
Séances scolaires ----- Les 12, 13 et 14 mars  
Espace Treulon ----- Salle Linsolas

### ***La petite poule qui voulait voir la mer – Compagnie Rhapsodies nomades***

Théâtre/marionnettes – A partir de 4 ans – 45 mn  
Séances scolaires – Les 2, 3 et 4 avril  
Espace Treulon ----- Grande salle

### ***Soleo – Les entêtés production***

Percussions corporelles - A partir de 6 ans – 50 mn  
Séances scolaires ----- Les 29 et 30 mai  
Espace Treulon ----- Grande salle

### ***La femme oiseau – La mandarine blanche***

Théâtre/chant/ théâtre d'objet - A partir de 7 ans - 1h10  
Séances scolaires ----- Les 1<sup>er</sup> et le 2 mars  
Espace Treulon ----- Grande salle

---

*Tarifs : 3€/ élève et entrée libre pour l'accompagnateur*

*Merci de vous présenter 15 à 20 minutes avant la représentation*

*Si vous souhaitez rencontrer la compagnie après la représentation, merci de contacter le 05 56 16 77 04.*

---

**ENTRE MES 2 OREILLES – Taf Taf théâtre**  
**Lundi 12, mardi 13 et mercredi 14 mars**



Au menu : une comédienne, une danseuse, un univers poétique, un thème. Le tout entouré par des livres jeunesse, de la joie, de la réflexion et du jeu enfantin...

Au creux de cet univers onirique, le spectacle ouvre l'espace au questionnement sensible, aux émotions qui nous traversent, avec une infinie poésie.

Ces différentes émotions sont symbolisées par des boîtes/masques qui donnent à voir la pluralité de nos expressions et de nos humeurs.

**Site de la compagnie :** <https://tattattheatre.wordpress.com/>

---

**LA PETITE POULE QUI VOULAIT VOIR LA MER – Cie Rhapsodies nomades**  
**Mardi 3 et mercredi 4 avril**



« Pondre, pondre... Toujours pondre ! Il y a des choses plus intéressantes à faire dans la vie ! Moi je veux voir la mer ! »

Carméla, la petite poule n'est pas comme les autres ; elle veut faire autre chose qu'apprendre à pondre ! Un soir, elle décide de quitter le poulailler et l'épopée commence !

Pour esquisser cette aventure, deux comédiens marionnettistes s'amuse et donnent à voir cette envie de partir, de grandir, de faire son propre chemin. En dehors des poulaillers, cette petite poule ose réaliser ses rêves et arpente joyeusement l'inconnu !

**Site de la compagnie :** <https://www.cietheatre.com/>

---

**SOLEO – Les entêtés production**  
**Mardi 29 mai et mercredi 30 mai**



Mariage décapant de la percussion corporelle et des musiques actuelles. Tout un programme ! On se réveille et on s'éveille ! Plongés dans le monde du travail, trois individus cherchent à concilier rêve et réalité, à changer le regard qu'ils portent sur la vie. Ils s'activent, se rencontrent, se percutent et bousculent leurs univers en musique.

Mouvement, voix, claviers et guitares au service du délire, de la poésie, de l'humour et de l'amour. Ce spectacle est une rencontre musicale percutante entre la musique et le mouvement, le rire et l'émerveillement, l'ailleurs et l'ici. C'est une performance dynamique et explosive qui invite au voyage intérieur, au partage et à la rencontre de l'autre.

**Site de la compagnie :** [http:](http://)

---

**LA FEMME OISEAU – La mandarine blanche**

**Jeudi 1<sup>er</sup> et vendredi 2 mars**



Inspirée de la légende japonaise « la femme grue », la femme oiseau est une création poly sensorielle, faisant dialoguer sur le plateau la musique, l'art de la marionnette, l'art visuel, le théâtre d'ombres et la danse. Elle tisse l'étrange poésie d'une fable chantée qui esquisse les contours d'un paysage enneigé. Une peinture qui raconte la générosité d'une jeune femme et dépeint, avec humour et tendresse, la curiosité des hommes et leur terrible soif de l'argent. Un conte envoutant pour petits et grands.

**Site de la compagnie :** <http://lamantrouillemediale.fr/>

*Inscriptions*

*Spectacles scolaire  
Saison 2017-2018*

Spectacle	Date	Ecole
<i>Entre mes deux oreilles</i>	<i>12/03</i>	<i>14h00</i>
	<i>13/03</i>	<i>09h30</i>
		<i>14h00</i>
	<i>14/03</i>	<i>09h30</i>
<i>La petite poule qui voulait voir la mer</i>	<i>03/04</i>	<i>09h30</i>
		<i>14h00</i>
	<i>04/04</i>	<i>09h30</i>
<i>Soléo</i>	<i>29/05</i>	<i>14h00</i>
	<i>30/05</i>	<i>09h30</i>
<i>La femme oiseau</i>	<i>01/03</i>	<i>14h00</i>
	<i>02/03</i>	<i>09h30</i>

---

*Tarifs : 3€/ élève et entrée libre pour l'accompagnateur  
Merci de vous présenter 15 à 20 minutes avant la représentation  
Diane Mespoulède : 05 56 16 77 04 – [dmespouledede@mairie-bruges.fr](mailto:dmespouledede@mairie-bruges.fr)*

*Inscriptions - Parcours artistiques et culturels – DSDEN  
2017-2018*

<i>Parcours pédagogiques</i>	<i>Spectacles</i>	<i>Actions</i>
<b><i>Des masques à cent têtes Cycle I</i></b>	<i>Entre mes deux oreilles</i>	<p><b><i>-Découverte du spectacle : 12, 13 et 14/03</i></b></p> <p><b><i>-Atelier : 1h30/classe Sensibilisation à l'art plastique à travers les boîtes/masques, développer l'imaginaire et le sensible avec ces supports Taf taf théâtre Mars 2017 ouvert à 2 classes</i></b></p>
<b><i>Musique du bout des mains Cycle II</i></b>	<i>Soléo</i>	<p><b><i>-Découverte du spectacle : 29-30/05</i></b></p> <p><b><i>-Atelier : 1h00/classe Sensibilisation aux percussions corporelles, à sa musicalité, aux sons du quotidien Soléo Mai 2018 Ouvert à 2 classes</i></b></p>
<b><i>Des contes zen ! Cycle III</i></b>	<i>La femme oiseau</i>	<p><b><i>-Découverte du spectacle : 01 et 2 mars</i></b></p> <p><b><i>-Atelier : 1h00/classe Sensibilisation aux contes japonais, incursion dans les contes zen, appréhension de la lecture, des jeux d'interaction et d'improvisation La Mandarine Blanche Mars 2018 Ouvert à 2 classes</i></b></p>

*Ateliers pris en charge par l'Espace culturel Treulon*

*Formation/suivi pris en charge par la DSDEN*

*Diane Mespoulède : 05 56 16 77 04 – [dmespouledede@mairie-bruges.fr](mailto:dmespouledede@mairie-bruges.fr)*

## *Boîte à outils : Trucs et astuces pour l'enseignant*

- ***Présentation de la saison dans les écoles*** : en amont de la saison, nous avons à cœur de vous rencontrer directement dans les écoles. Ces parenthèses permettent de vous présenter les spectacles ainsi que les différents parcours pédagogiques proposés autour de ces derniers. Ce moment est aussi un moment d'échange où vous pouvez nous faire part de votre projet et pouvoir co-construire ensemble un parcours pédagogique.

**Durée : 45 min/1h**

**Date :**

- ***Lancement de saison*** : venez nous retrouver pour la présentation, le vendredi 15 septembre 2017 à 19h00. L'équipe de l'Espace Treulon vous propose un moment de rencontres, de discussion avec différents artistes présents sur la saison. Lors de cette soirée, nous vous proposerons un spectacle qui lancera la saison.

**Date : vendredi 15 septembre 2017 // 19h**

- ***Les dossiers pédagogiques*** : autour des spectacles, ces dossiers vous permettent de préparer la sortie avec les élèves : l'histoire, les intentions de mise en scène, des pistes pédagogiques, bibliographiques.

- ***Intervention en classe*** : pour appréhender au mieux un spectacle, l'Espace Treulon propose aux classes d'intervenir en amont ou à l'issue d'une représentation. Autour de cette rencontre, l'objectif est d'accompagner et de susciter la curiosité de l'élève avec une présentation du spectacle en donnant des éléments sur le contenu, l'écriture scénique, la compagnie ainsi que la discipline artistique. Aussi, dans le cadre d'une rencontre à l'issue de la représentation, l'idée est également d'échanger avec les élèves sur leur ressenti, leur propre lecture et de les accompagner dans la compréhension et le décryptage d'un spectacle.

**Durée : 45 min/1h**

- **Rencontre avec les artistes** : à l'issue de la représentation, les artistes sont souvent disponibles et enthousiastes à l'idée de rencontrer, d'échanger avec les enfants et de répondre à leurs questions. Ces rencontres ne sont pas forcément automatiques, merci de nous communiquer vos souhaits d'échange avec les compagnies.  
**Durée : 10/20 min.**
- **Visite de l'Espace culturel Treulon** : en parallèle de notre saison, nous vous proposons de poursuivre cette incursion dans le monde du spectacle vivant avec une visite guidée *in situ* dans le but de découvrir « l'envers du décor ». Afin d'étoffer cette démarche de familiarisation avec le théâtre, l'équipe de l'Espace culturel Treulon est là pour vous accueillir et vous parler de tous les métiers qui gravitent autour de celui d'artiste : techniciens, ingénieurs du son, de la lumière, métiers liés à l'administration, la communication, la programmation... L'objectif est la découverte ludique d'un plateau, de ses coulisses, des loges et plus largement du vocabulaire/des expressions liés au monde du théâtre.  
**Durée: 45 min/1h00**
- **Dossier « L'envers du décor »**: ce dossier comprend des questionnaires ludiques sur le théâtre (vocabulaire, lieux, métiers...), ce que signifie être spectateur (codes, savoir-être...). Cet outil pédagogique peut faire partie intégrante de la préparation à la venue au spectacle.
- **Dossier « Je suis spectateur»...** ou quelques petits « trucs » pour mieux appréhender la sortie : devenir spectateur, c'est un cheminement, cela s'apprend ! C'est souvent avec l'école que le premier contact se fait avec le spectacle vivant. Découvrir un spectacle, entrer au théâtre, cela peut être nouveau pour l'élève et représenter une expérience à part entière. Nous vous avons donc concocté une liste de conseils sur le comportement à adopter, les codes à apprivoiser pour apprécier au mieux cette expérience de spectateur.



## **« Je suis spectateur »**

### **10 petits trucs et astuces...**

#### **Avant la représentation :**

1. Je prépare ma venue en connaissant le titre du spectacle, la discipline, le lieu qui n'est pas un endroit comme les autres
2. Avant de rentrer dans la salle, je profite de cette expérience : je ne suis plus à l'école, ni au stade, ni à la maison.
3. En arrivant, je reste attentif et écoute les indications des adultes ou artistes qui sont présents. Je me prépare à découvrir un spectacle, je m'assieds au fond du siège et je me tais.

#### **Pendant la représentation :**

4. La lumière s'éteint, c'est le signe que le spectacle commence. Je suis calme pour accueillir au mieux les artistes qui présentent le spectacle
5. Le spectacle est en direct. On parle bien de spectacle vivant. A la différence du cinéma, les comédiens sont présents, on respecte leur travail. Je vois et j'écoute les comédiens et eux aussi me voient et m'entendent. On évite donc de grignoter, de boire, de faire du bruit. On ouvre grand ses yeux et ses oreilles.
6. Je ne parle pas pendant le spectacle, si on a des questions, des remarques, des réflexions, on les garde dans un coin de sa tête et on pourra en parler après la représentation.
7. Même s'il faut être attentif et respectueux des artistes sur scène, on peut réagir, rire, avoir peur, être surpris, pleurer.

#### **Après la représentation :**

8. Les lumières s'éteignent à nouveau. Le spectacle est terminé. Pour cette jolie parenthèse, je remercie les artistes en les applaudissant.
9. Il s'est passé plein de jolies choses sur scène. Je peux réagir et en parler avec les instituteurs, l'équipe du théâtre ou même les artistes.
10. Je peux garder un bout du spectacle en écrivant, dessinant ce que j'ai retenu du spectacle et ce que j'ai pu ressentir.

## « *L'envers du décor* » :

### **Qu'est qu'un lieu de spectacle ?**

On appelle lieu de spectacle tout lieu permettant une rencontre, un échange entre un public et une création artistique.

Le spectacle se joue dans un lieu spécifique, adapté, équipé ou dans un espace de rencontre : la rue, l'appartement...

La visite d'une salle et une meilleure appréhension de ses contours permet à l'élève de découvrir l'envers du décor, les différents métiers qui gravitent autour du spectacle vivant, de comprendre ce qui se passe avant le spectacle et derrière le rideau. L'objectif est que les élèves s'approprient les codes du théâtre et que ce dernier soit plus accessible en devenant un lieu familier pour les enfants.

### **Au théâtre, que peut-on voir ?**

**Des pièces de théâtre** : les comédiens jouent, interprètent un texte

**Du théâtre de marionnettes ou d'objets** : les comédiens manipulent des créatures, des objets. Les marionnettes se substituent aux comédiens ou jouent avec eux.

**De la danse** : les artistes expriment ou transposent une émotion, un texte avec un langage corporel spécifique.

**Du conte musical** : l'artiste nous raconte une histoire en musique.

**Du cirque** : il s'agit d'arts de la piste, du cirque contemporain qui peut raconter une histoire. Il peut mêler plusieurs genres.

**De la musique** : des musiciens jouent sur scène. Ils peuvent être plusieurs et selon le groupe peuvent jouer des styles différents. Il existe des orchestres classique, contemporain, des musiques du monde, musiques amplifiées, de la chanson, jazz...

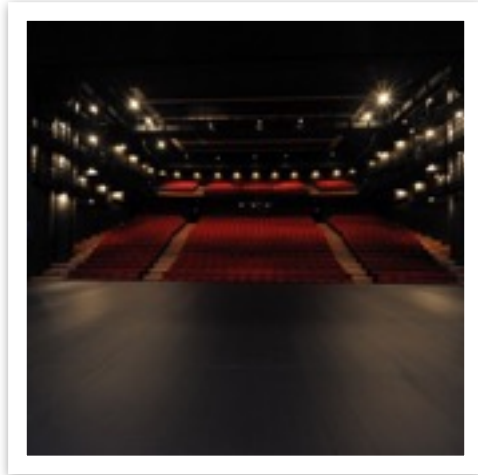
## Y-a-t-il différents espaces au théâtre ?

Dans un théâtre, il y a principalement deux espaces.

Celui destiné au public et celui réservé aux artistes et techniciens.

### **La scène et les coulisses :**

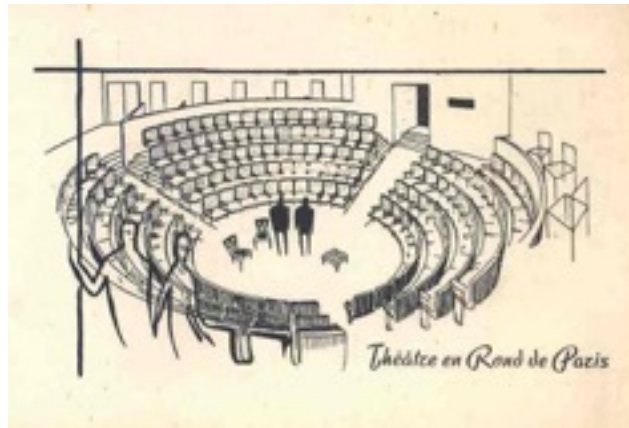
La **scène** est l'**espace de jeu** visible par le public. Le plateau intègre les coulisses et dégagements (espaces compris entre les murs). La scène peut être modulable et peut avoir plusieurs dispositifs. Il peut y avoir le **dispositif frontal** : il s'agit d'un rapport traditionnel où le spectateur est face à la scène.



Dans les autres dispositifs : en **bi-frontal**, **tri-frontal**, **quadri-frontal**, le public est plus proche de la scène, cela crée une proximité. En bi-frontal, le public est situé de part et d'autre de l'espace de jeu. En tri-frontal, 3 gradins encadrent l'espace de jeu et en quadri, 4 gradins entourent les comédiens.



Exemple : dispositif bi-frontal – Spectacle « 9 »



Il y a ensuite l'espace scénique qui comprend la scène, ses dégagements. Voici une vue du plateau et un plan de la scène.

Au niveau de la scène, voici un petit glossaire :

Côté cour : côté du cœur pour le comédien face au public, donc à droite pour le spectateur.

Côté jardin : côté droit pour le comédien face au public et gauche pour le spectateur.

Lointain : partie de la scène la plus éloignée pour le public

Avant-scène : partie de plateau la plus près du public entre la rampe et le rideau d'avant-scène

Cintres : voûte, cage aménagée au-dessus de la scène pour y accrocher les décors.

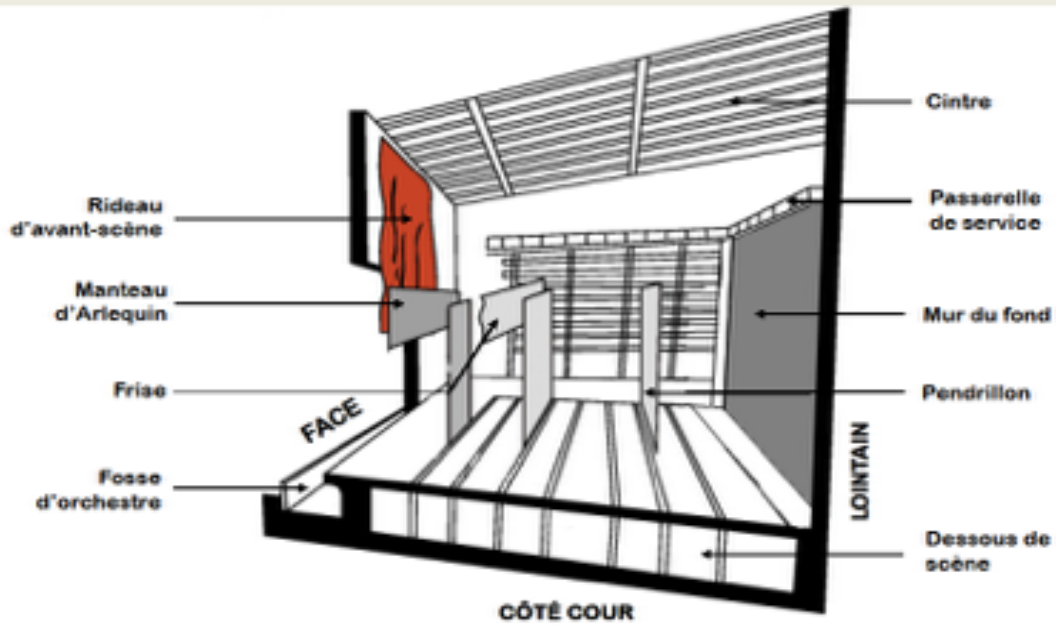
Cyclorama : toile peinte disposée sur un rouleau qui crée un fond de scène

Pratiquable : plateforme amovible utilisée sur scène

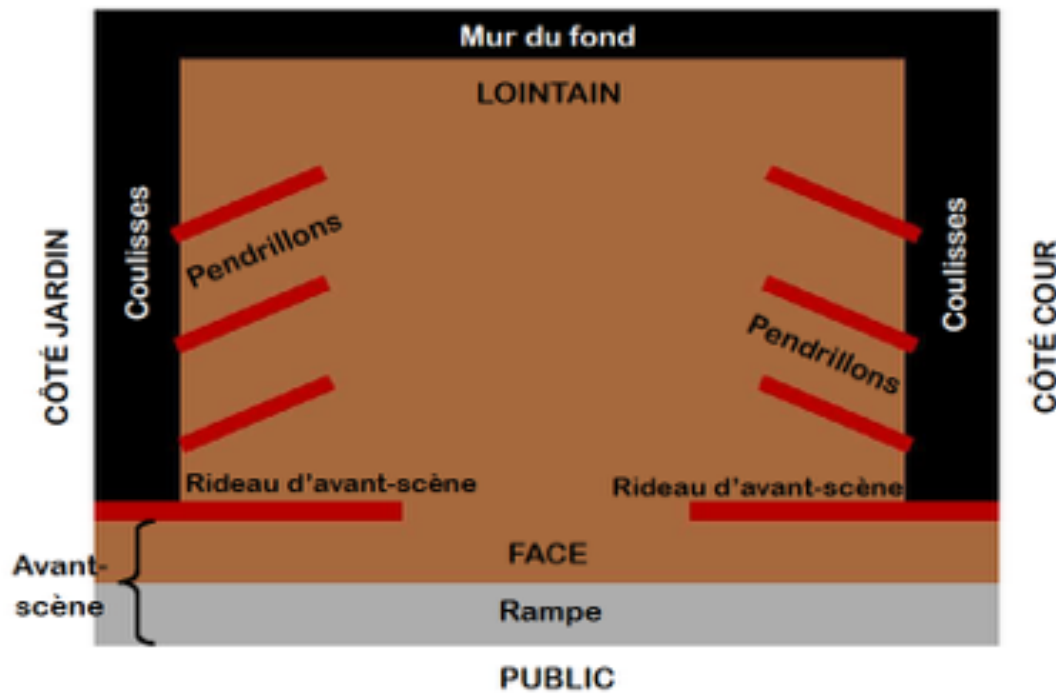
Pendrillons : rideaux placés de chaque côté, ils forment les coulisses

Rampe : galerie lumineuse qui borde la scène.

## SCHEMA DU PLATEAU

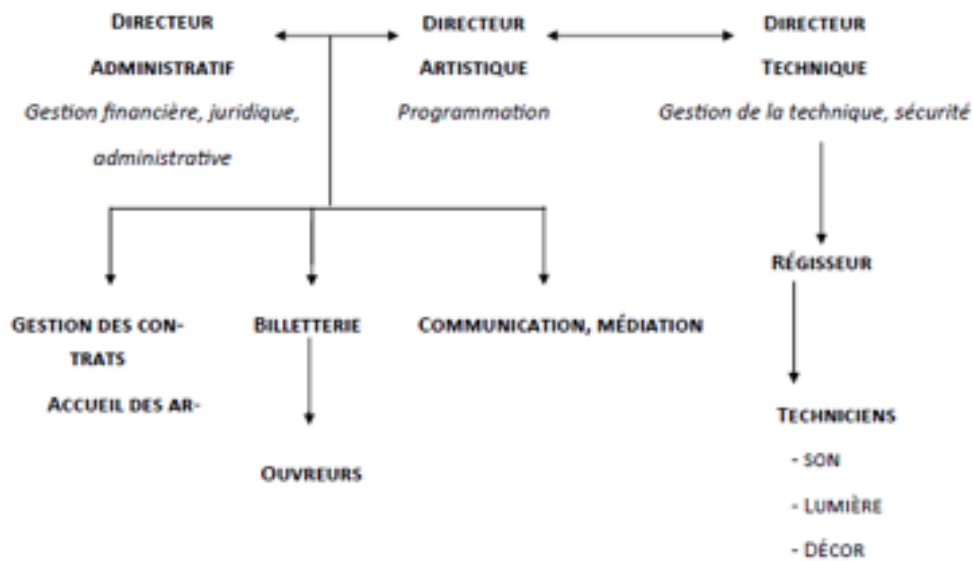


## PLAN DE LA SCENE



Les métiers du spectacle :

## EXPLOITANT DE SALLE



## COMPAGNIE ARTISTIQUE

