

*En route vers le théâtre*

***Espace culturel Treulon  
Saison 2016-2017***

## **Saison 2016-2017**

### **Détours - Éclats**

Théâtre/Musique/Percussions – À partir de 3 ans – 40 min.

Séances scolaires ----- Le 14/02 à 09h30 et 14h00 & le 15/02 à 09h30

Espace Treulon ----- Grande Salle

### **Geminus – Compagnie UBI**

Danse - À partir de 3 ans – 30 min.

Séances scolaires ----- Le 04/04 à 09h30, 14h00 & le 05/04 à 09h30

Espace Treulon ----- Grande Salle

### **Bas les pâtes ! – Friiix Club**

Théâtre d'objets/Marionnettes - À partir de 6 ans – 45 min.

Séances scolaires ----- Le 23/03 à 09h30 et 14h00

Espace Treulon ----- Salle Linsolas

### **Goupil – Les Compagnons de Pierre Ménard**

Théâtre/Musique - À partir de 6 ans ----- 45 min.

Séances scolaires ----- Le 29/05 à 14h00 & le 30/05 à 10h00 et 14h00

Espace Treulon ----- Grande salle

---

*Tarifs : 3€/ élève et entrée libre pour l'accompagnateur*

*Merci de vous présenter 15 à 20 minutes avant la représentation*

*Si vous souhaitez rencontrer la compagnie après la représentation, merci de contacter Diane Mespoulède au 05 56 16 77 04.*



---

**DÉTOURS – Éclats**  
**Mardi 14 et mercredi 15 février 2017**

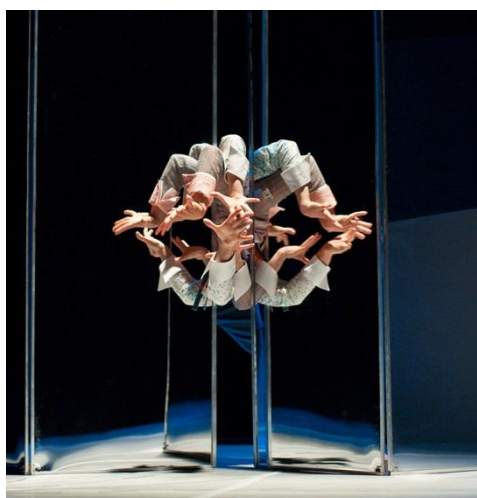


Sur scène, une femme, un homme. Ils sont ensemble mais pourtant si différents. Elle chante, rit, fredonne, souffle. Lui, râle, énumère, empile, tape, gratte... Ce face à face joliment bruyant est un duel où chacun va se frotter aux mots, s'en amuser, jongler avec les sons, les entortiller pour nous jouer des tours et des détours. Une exploration où les percussions flirteront avec la vibration des frottements, sons en cascade et autres mélodies. Tout un programme !

**Site de la compagnie :** <http://www.eclats.net/>

---

**GEMINUS – Compagnie UBI**  
**Mardi 4 et mercredi 5 avril 2017**



C'est qui c'lui là ? Tout part de cette jolie question. Une question qui marque une étape décisive. Celle de la découverte de son reflet, de soi, de l'autre.

Sur scène, des miroirs jonchent le sol, des danseuses esquissent une ballade chorégraphique. Avec humour et poésie, les danseuses font une escapade dans le monde de l'enfance. À partir de jeux de miroirs et de mimes, **Geminus** explore l'aventure de la reconnaissance de soi et de l'autre. En avant pour cette charmante exploration !

**Site de la compagnie :** <http://cie-ubi.com/>



---

**BAS LES PÂTES ! – Friiix Club**  
**Jeudi 23 mars 2017**



Dans une course fantasque, Mimosa et Ramon s'égarerent dans un endroit surprenant. Dans cette exploration de l'inconnu, ils découvrent une étrange machine. Une machine à fabriquer les pâtes ! De cet engin curieux sortiront des pâtes qui accompagneront Mimosa et Ramon dans cette épopée. Sur des sonorités pop et funky, ces machines prendront forme grâce au mime et à la marionnette. Un conte moderne truffé de charme et de poésie.

*Site de la compagnie* : <http://friiix.club/>

---

**GOUPIL – Les compagnons de Pierre Ménard**  
**Lundi 29 et Mardi 30 mai 2017**



**Goupil** s'amuse à réécrire les lignes du roman de Renart. Une incursion dans les aventures du rusé renard et de son oncle, le loup Ysengrin, toujours en proie aux facéties de son neveu. Dans un dispositif scénique épuré, la comédie s'entremêle avec les sons, la langue des signes et la musique. Un quatuor qui jongle avec les différents personnages et se mue en loup affamé, poussin nonchalant ou encore moineau anglais. De métamorphoses en métamorphoses, l'on suit avec plaisir cette fresque singulière et pleine d'humour.

*Site de la compagnie* : <http://www.ciecpm.com/>



*Inscriptions  
Spectacles scolaire  
Saison 2016-2017*

Spectacle	Date	Horaire	Ecole	Classe + Nombre
<b>Détours</b>	14/02	09h30		
		14h00		
	15/02	09h30		
<b>Geminus</b>	04/04	09h30		
		14h00		
	05/04	09h30		
<b>Bas les pâtes !</b>	23/03	09h30		
		14h00		
<b>Goupil</b>	29/05	14h00		
	30/05	10h00		
		14h00		

---

Tarifs : 3€/ élève et entrée libre pour l'accompagnateur  
 Merci de vous présenter 15 à 20 minutes avant la représentation  
 Diane Mespoulède : 05 56 16 77 04 – [dmespoulede@mairie-bruges.fr](mailto:dmespoulede@mairie-bruges.fr)



## Inscriptions - Parcours artistiques et culturels - DSDEN

<i>Parcours pédagogiques</i>	<i>Spectacle</i>	<i>Ecole</i>	<i>Nom et contacts</i>	<i>Actions</i>
<b>Corps et vibrations Cycle I</b>	<i>Détours Géminus</i>			<p><b>-Découverte du spectacle : 14-15/02</b></p> <p><b>-Atelier : 1h/classe</b> Sensibilisation aux sons, à l'éveil musical, aux percussions corporelles Compagnie Eclats Février 2017 ouvert à 2 classes</p>
<b>Un conte du bout des doigts Cycle III</b>	<i>Goupil Bas les pâtes</i>			<p><b>-Découverte du spectacle : 29-30/05</b></p> <p><b>-Atelier : 2h30/classe</b> Sensibilisation à la langue des signes et création d'un conte-dit-du-bout-des-doigts Les Compagnons de Pierre Ménard Mai et juin 2017 Ouvert à 2 classes</p>
<b>Des marionnettes dans ton cartable ! Cycle I et II</b>	<i>Bas les pâtes ! Goupil</i>			<p><b>-Découverte du spectacle : 23 mars</b></p> <p><b>-Atelier : 1h30/classe</b> Découverte de l'histoire des marionnettes, conception et réalisation de personnages à partir de fournitures scolaires Friix club Avril 2017 Ouvert à 2 classes</p>

Ateliers pris en charge par l'Espace culturel Treulon

Formation prise en charge par la DSDEN

Diane Mespoulède : 05 56 16 77 04 – [dmespouede@mairie-bruges.fr](mailto:dmespouede@mairie-bruges.fr)



## *Boîte à outils : Trucs et astuces pour l'enseignant*

- **Présentation des spectacles scolaires dans les écoles** : en amont de la saison, nous avons à cœur de vous rencontrer directement dans les écoles. Ces parenthèses permettent de vous présenter les spectacles ainsi que les différents parcours pédagogiques proposés autour de ces derniers. Ce temps est aussi un moment d'échange où vous pouvez nous faire part de votre projet et co-construire un parcours pédagogique.

**Durée : 45 min/1h** – Dans votre école

- **Présentation de saison** : venez nous retrouver pour la présentation, le 5 septembre 2016 à 19h00. L'équipe de l'Espace Treulon vous propose un moment de rencontres, de discussion avec différents artistes présents dans la saison. Les compagnies pourront échanger sur leur création et distiller des axes pédagogiques en lien avec les spectacles. Vous pourrez également visionner des extraits vidéo des différents spectacles de la saison.

**Date : 05/09/2016 à 19h00** – Entrée libre – Espace Treulon

- **Les dossiers pédagogiques** : autour des spectacles, ces dossiers vous permettent de préparer la sortie avec les élèves : l'histoire, les intentions de mise en scène, des pistes pédagogiques, bibliographiques. N'hésitez pas à contacter Diane Mespoulède au 05 56 16 77 04 ou sur [dmespouledede@mairie-bruges.fr](mailto:dmespouledede@mairie-bruges.fr).

- **Intervention en classe** : pour appréhender au mieux un spectacle, l'Espace Treulon se propose d'intervenir en amont ou à l'issue d'une représentation dans vos classes. Autour de cette rencontre, l'objectif est d'accompagner et de susciter la curiosité de l'élève avec une présentation du spectacle en donnant des éléments sur le contenu, l'écriture scénique, la compagnie ainsi que la discipline artistique. Aussi, dans le cadre d'une rencontre à l'issue de la représentation, l'idée est également d'échanger avec les élèves sur leur ressenti, leur propre lecture et de les accompagner dans la compréhension et le décryptage d'un spectacle.

**Durée : 45 min/1h** – Avant et/ou après la représentation



**Contacts : Diane Mespoulède - 05 56 16 77 04 ou [dmespouledede@mairie-bruges.fr](mailto:dmespouledede@mairie-bruges.fr).**

- **Rencontre avec les artistes** : à l'issue de la représentation, les artistes sont souvent disponibles et enthousiastes à l'idée de rencontrer, d'échanger avec les enfants et de répondre à leurs questions. Ces rencontres ne sont pas forcément automatiques, merci de nous communiquer vos souhaits d'échange avec les compagnies.

**Durée : 10/20 min.** – Après la représentation

- **Visite de l'Espace culturel Treulon** : en parallèle de notre saison, nous vous proposons de poursuivre cette incursion dans le monde du spectacle vivant avec une visite guidée *in situ* dans le but de découvrir « l'envers du décor ». Afin d'étoffer cette démarche de familiarisation avec le théâtre, l'équipe de l'Espace culturel Treulon est là pour vous accueillir et vous parler de tous les métiers qui gravitent autour de celui d'artiste : techniciens, ingénieurs du son, de la lumière, métiers liés à l'administration, la communication, la programmation... L'objectif est la découverte ludique d'un plateau, de ses coulisses, des loges et plus largement du vocabulaire/des expressions liés au monde du théâtre.

**Durée: 45 min/1h00 – Contenu et durée adaptés à la tranche d'âge**

**Date : à déterminer en cours d'année** – Contactez Diane Mespoulède au 05 56 16 77 04

- **Dossier « L'envers du décor »** : ce dossier comprend des questionnaires ludiques sur le théâtre (vocabulaire, lieux, métiers...), ce que signifie être spectateur (codes, savoir-être...). Cet outil pédagogique peut faire partie intégrante de la préparation à la venue au spectacle.
- **Dossier « Je suis spectateur »**... ou quelques petits « trucs » pour mieux appréhender la sortie : devenir spectateur, c'est un cheminement, cela s'apprend ! C'est souvent avec l'école que le premier contact se fait avec le spectacle vivant. Découvrir un spectacle, entrer au théâtre, cela peut être nouveau pour l'élève et représenter une expérience à part entière. Nous vous avons donc concocté une liste de conseils sur le comportement à adopter, les codes à apprivoiser pour apprécier au mieux cette expérience de spectateur.





## **Christine Hassid Project (CHP) / Cie associée**

### **Présentation de la compagnie**

La compagnie a pour objectif la création de spectacles, la recherche artistique, le mélange des arts au nom d'un projet commun.

La création de spectacles est motivée par le désir de partager un questionnement politique et social à travers le spectacle vivant et l'acte de création. La danse est un acte citoyen, un engagement social, quotidien et vital. Il est indispensable que cette recherche se partage. Pour cela nous proposons des performances et d'autres modes de dialogues avec TOUS les publics. Danser et faire danser.

*La compagnie C.H.P a un partenariat avec le CCN Malandain Ballet Biarritz, et Micadanses soutient le travail de la compagnie depuis 2014.*

### **C'est quoi une compagnie associée ?**

La ville de Bruges ouvre les portes de l'Espace Treulon à la compagnie CHP pour lui permettre d'avoir des espaces et du temps pour la création et la recherche.

En échange, la compagnie propose différents rendez-vous tout au long de la saison en direction de tous les publics.

Pour le public, c'est l'occasion de découvrir sur la durée le travail d'une compagnie de danse avec des temps de rencontres privilégiés très variés.

Pour la compagnie, c'est l'occasion de se nourrir des échanges avec le public pour enrichir son processus de création.

### **Les rendez-vous**

#### **Sensibilisation des publics**

Rencontre avec les danseurs et la chorégraphe Christine Hassid en amont du spectacle « Le spectre » pour échanger sur le processus de création

> Autonome 2016

#### **Création du « Spectre de la rose » pour et avec les enfants**

Travail théâtral (avec les ateliers théâtre) + travail musical (avec l'école de musique) + travail sur le mouvement dansé (avec les associations de danse)

> Travail de création à l'autonome 2016

### **Pour plus de précisions**

> sur les rendez-vous:

Contactez-nous au 05 56 16 77 04 / [dmespouled@mairie-bruges.fr](mailto:dmespouled@mairie-bruges.fr)

**« Je suis spectateur »**  
**10 petits trucs et**  
**astuces...**

**Avant la représentation :**

1. Je prépare ma venue en connaissant le titre du spectacle, la discipline, le lieu qui n'est pas un endroit comme les autres
2. Avant de rentrer dans la salle, je profite de cette expérience : je ne suis plus à l'école, ni au stade, ni à la maison.
3. En arrivant, je reste attentif et écoute les indications des adultes ou artistes qui sont présents. Je me prépare à découvrir un spectacle, je m'assieds au fond du siège et je me tais.

**Pendant la représentation :**

4. La lumière s'éteint, c'est le signe que le spectacle commence. Je suis calme pour accueillir au mieux les artistes qui présentent le spectacle
5. Le spectacle est en direct. On parle bien de spectacle vivant. A la différence du cinéma, les comédiens sont présents, on respecte leur travail. Je vois et j'écoute les comédiens et eux aussi me voient et m'entendent. On évite donc de grignoter, de boire, de faire du bruit. On ouvre grand ses yeux et ses oreilles.
6. Je ne parle pas pendant le spectacle, si on a des questions, des remarques, des réflexions, on les garde dans un coin de sa tête et on pourra en parler après la représentation.
7. Même s'il faut être attentif et respectueux des artistes sur scène, on peut réagir, rire, avoir peur, être surpris, pleurer.

**Après la représentation :**

8. Les lumières s'éteignent à nouveau. Le spectacle est terminé. Pour cette jolie parenthèse, je remercie les artistes en les applaudissant.
9. Il s'est passé plein de choses sur scène. Je peux réagir et en parler avec les instituteurs, l'équipe du théâtre ou même les artistes.
10. Je peux garder un souvenir du spectacle en écrivant, dessinant ce que j'ai retenu du spectacle et ce que j'ai pu ressentir.



## « *L'envers du décor* »

### **Qu'est qu'un lieu de spectacle ?**

On appelle lieu de spectacle tout lieu permettant une rencontre, un échange entre un public et une création artistique.

Le spectacle se joue dans un lieu spécifique, adapté, équipé ou dans un espace de rencontre : la rue, l'appartement...

La visite d'une salle et une meilleure appréhension de ses contours permet à l'élève de découvrir l'envers du décor, les différents métiers qui gravitent autour du spectacle vivant, de comprendre ce qui se passe avant le spectacle et derrière le rideau. L'objectif est que les élèves s'approprient les codes du théâtre et que ce dernier soit plus accessible en devenant un lieu familier pour les enfants.

### **Au théâtre, que peut-on voir ?**

**Des pièces de théâtre** : les comédiens jouent, interprètent un texte

**Du théâtre de marionnettes ou d'objets** : les comédiens manipulent des créatures, des objets. Les marionnettes se substituent aux comédiens ou jouent avec eux.

**De la danse** : les artistes expriment ou transposent une émotion, un texte avec un langage corporel spécifique.

**Du conte musical** : l'artiste nous raconte une histoire en musique.

**Du cirque** : il s'agit d'art de la piste, du cirque contemporain qui peut raconter une histoire. Il peut mêler plusieurs genres.

**De la musique** : des musiciens jouent sur scène. Ils peuvent être plusieurs et selon le groupe peuvent jouer des styles différents. Il existe des orchestres classique, contemporain, des musiques du monde, musiques amplifiées, de la chanson, jazz...



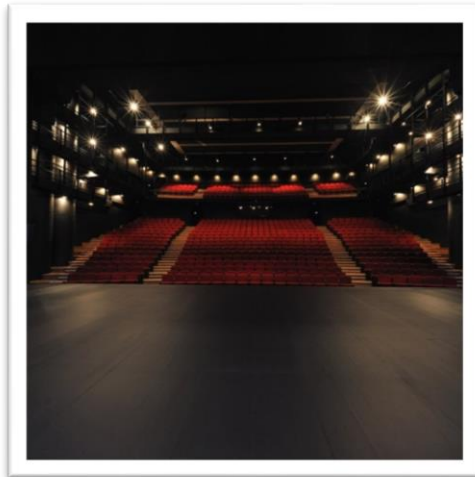
## Y-a-t-il différents espaces au théâtre ?

Dans un théâtre, il y a principalement deux espaces.

Celui destiné au public et celui réservé aux artistes et techniciens.

### **La scène et les coulisses :**

La **scène** est l'**espace de jeu** visible par le public. Le plateau intègre les coulisses et dégagements (espaces compris entre les murs). La scène peut être modulable et peut avoir plusieurs dispositifs. Il peut y avoir le **dispositif frontal** : il s'agit d'un rapport traditionnel où le spectateur est face à la scène.

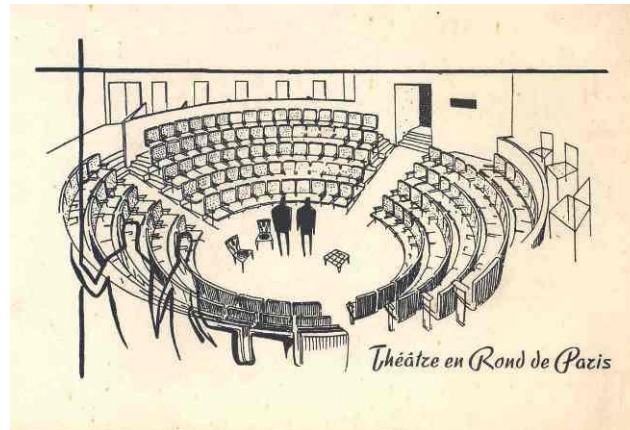


Dans les autres dispositifs : en **bi-frontal**, **tri-frontal**, **quadri-frontal**, le public est plus proche de la scène, cela crée une proximité. En bi-frontal, le public est situé de part et d'autre de l'espace de jeu. En tri-frontal, 3 gradins encadrent l'espace de jeu et en quadri, 4 gradins entourent les comédiens.



*Exemple : dispositif bi-frontal – Spectacle « 9 »*





L'espace scénique comprend la scène, ses dégagements.

**Petit glossaire :**

**Côté cour** : côté du cœur pour le comédien face au public, donc à droite pour le spectateur.

**Côté jardin** : côté droit pour le comédien face au public et gauche pour le spectateur.

**Lointain** : partie de la scène la plus éloignée pour le public

**Avant-scène** : partie du plateau la plus près du public entre la rampe et le rideau d'avant-scène

**Cintres** : voûte, cage aménagée au-dessus de la scène pour y accrocher les décors.

**Cyclorama** : toile peinte disposée sur un rouleau qui crée un fond de scène

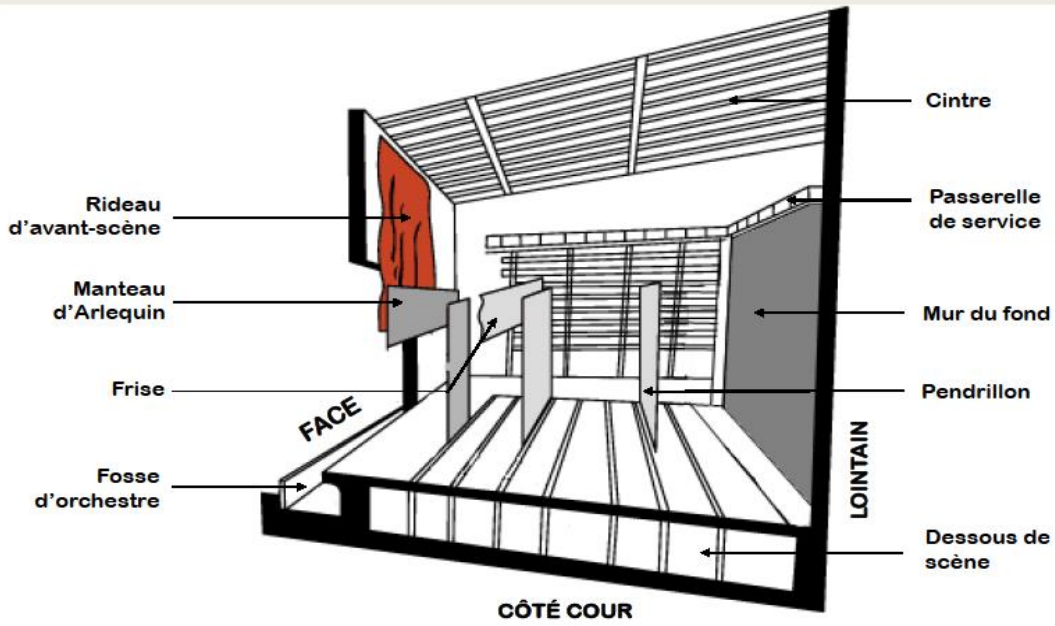
**Pratiquable** : plateforme amovible utilisée sur scène

**Pendrillons** : rideaux placés de chaque côté, ils forment les coulisses

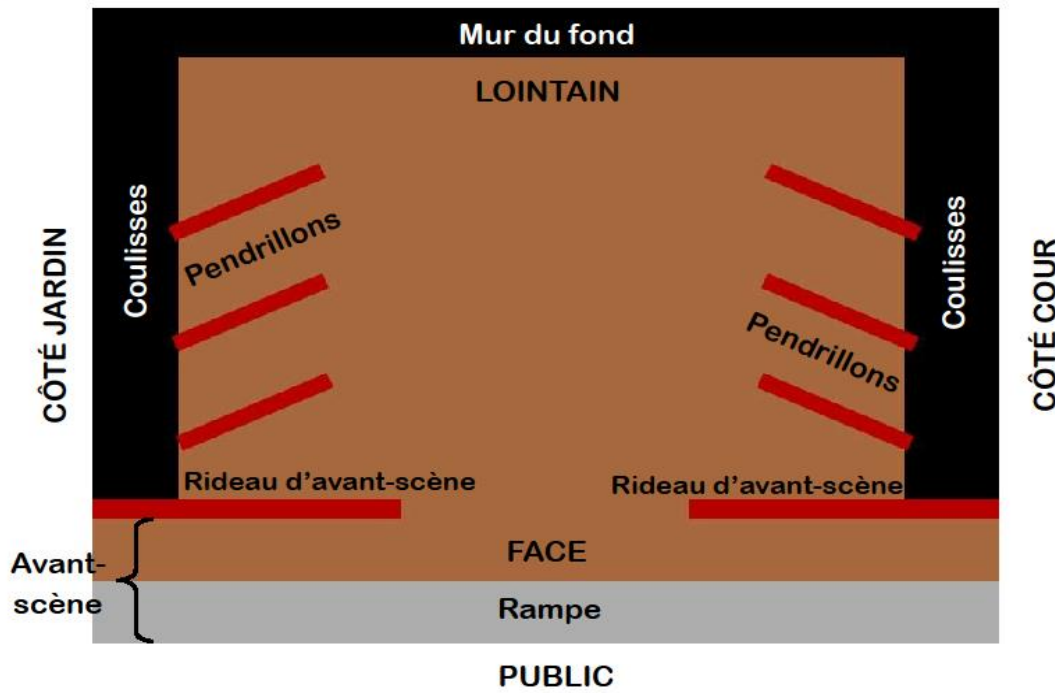
**Rampe** : galerie lumineuse qui borde la scène



## SCHEMA DU PLATEAU

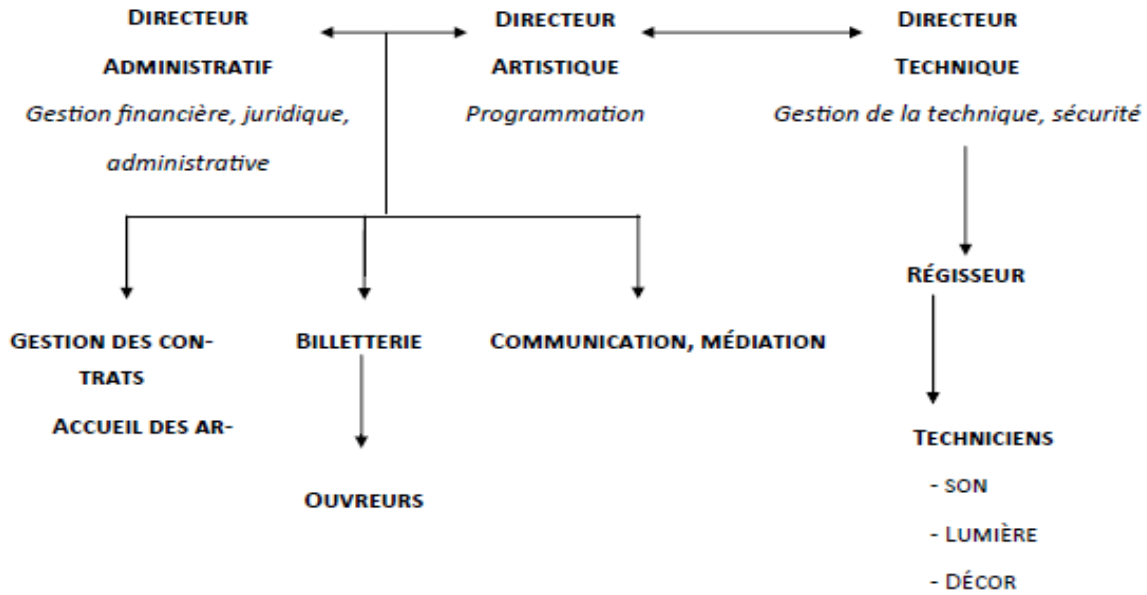


## PLAN DE LA SCENE



# Les métiers du spectacle vivant

## EXPLOITANT DE SALLE



## COMPAGNIE ARTISTIQUE

